

LINHA ACQUA CENTURY



ACQUA CENTURY
DIGITAL



ACQUA CENTURY
ELETRÔNICO



***Manual de instruções
de instalação e garantia***

LORENZETTI

ÍNDICE

1 - Atenção	02
2 - Características Técnicas	03
3 - Preparação para Instalação Elétrica	03
4 - Preparação para Instalação Hidráulica	04
5 - Instalação Hidráulica - Engate Rápido	04
5.1 - Conexão do Console	05
5.2 - Conexão do Espalhador	05
5.3 - Fixação adesiva do Console	06
6 - Instalação Elétrica	07
7 - Aterramento	07
8 - Utilização, Controle de Temperatura - Acqua Century Eletrônico	07
8.1 - Economizando Energia e Água - Acqua Century Eletrônico	08
9 - Utilização, Controle de Temperatura - Acqua Century Digital	08
9.1 - Economizando Energia e Água - Acqua Century Digital	10
10 - Limpeza e Manutenção	10
11 - Eventuais Problemas e Respectivas Soluções	11
12 - Troca da Resistência	12
13 - Garantia	13

1 - ATENÇÃO

IMPORTANTE PARA SUA SEGURANÇA:

- Antes de instalar este produto, ler atentamente o manual de instruções de instalação e garantia. A instalação deve ser realizada por uma pessoa qualificada, capaz de medir a pressão hidráulica e tensão elétrica no ponto de instalação do produto.
- Para evitar riscos de choques elétricos, o condutor terra deste produto (condutor verde ou verde/amarelo) deve ser conectado a um sistema de aterramento conforme a norma ABNT NBR 5410. A instalação elétrica e o sistema de aterramento para este produto devem ser executados por pessoa qualificada.
- Este produto pode aquecer a água a uma temperatura acima daquela adequada ao uso, podendo causar queimaduras. As crianças e as pessoas de idade, doentes ou com necessidades especiais devem ser supervisionadas quando da utilização do aparelho. Para tanto, antes e durante o uso deve-se tomar precauções especiais de forma a regular adequadamente a temperatura da água.
- A temperatura máxima da água com uma vazão de 3 L/min na entrada indicada para este aparelho é 50°C, com o aparelho na posição 'desligada'.
- Em caso de queima da resistência, desligue o disjuntor e providencie a substituição. Sempre utilize peças originais Lorenzetti.
- Nunca utilize produto que apresente vazamento, desligue o disjuntor e entre em contato com a Assistência Técnica Lorenzetti.
- Nunca conecte elementos filtrantes, dispositivos ou acessórios não indicados neste manual à saída do produto.
- Este produto foi desenvolvido para ser utilizado com água previamente tratada pela distribuidora da rede pública.
- Este produto deve ser alimentado por circuito elétrico protegido por dispositivo diferencial residual de alta sensibilidade ($I\Delta n 30 mA$).
- O valor da resistividade da água a 22°C, fornecida a este produto, não deve ser inferior a 1300 ohms x cm.
- Como todo produto eletroeletrônico, este também está sujeito a surtos provenientes da rede elétrica. Para garantir a integridade deste e de outros produtos eletroeletrônicos da sua residência, é importante a instalação de um DPS - Dispositivo de Proteção contra Surtos, conforme recomenda a norma NBR5410.
- Para limpeza externa do produto, utilize somente pano úmido. Não utilize produtos químicos, solventes, abrasivos tipo saponáceo, palha de aço, esponja dupla face e outros.
- Conserve este manual para futuras consultas.
- As imagens contidas neste manual, são orientativas.

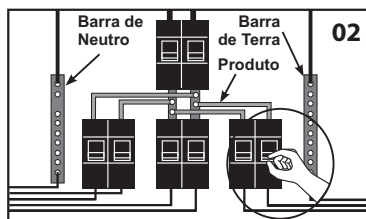
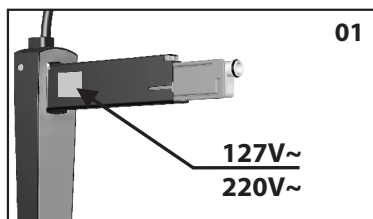
2 - CARACTERÍSTICAS TÉCNICAS

Especificação			Grau de Proteção: IP24		
Modelo			Acqua Century Eletrônico / Acqua Century Digital		
Tensão (V~)			127	220	220
Potência (W)	Seletor de Temperaturas Eletrônico/Digital	Mínima	0	0	0
		Máxima	5500	6800	7500
Disjuntor ou Fusível (A)			50	32	40
Secção dos Condutores (mm ²)			10	4	6
Comprimento máximo dos condutores entre o disjuntor e o produto (m)*			26,8	25,8	35,5
Pressão de Funcionamento		Mínima	10 kPa (1,0 m.c.a.)		
		Máxima	400 kPa (40,0 m.c.a.)		
Conexão Hidráulica			Entrada de Água DN15 (1/2)		
Conexão Elétrica			Condutores Branco/Azul - Fase/Fase Fase/Neutro Condutores Verde/Amarelo - Aterramento		

* Para distâncias maiores, utilize condutores de secção maior (conforme Tabela 2 da ABNT NBR 16305:2014). Em caso de dúvidas, ligue para o atendimento ao consumidor Lorenzetti. O valor da resistividade da água a 22°C, fornecida a este produto, não deve ser inferior a 1300 ohms x cm.

3 - PREPARAÇÃO PARA INSTALAÇÃO ELÉTRICA

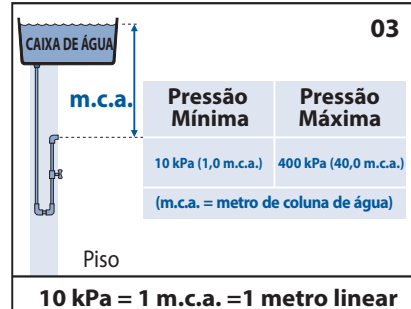
- Certifique-se de que a tensão (voltagem) do seu produto corresponda à tensão (voltagem) da rede elétrica (127V~ ou 220V~) (Fig.: 01).



- Verifique e/ou providencie um circuito elétrico exclusivo no quadro de distribuição (Fig.: 02), usando condutores, disjuntores e dispositivo "DR", levando em consideração os valores de tensão, potência e a distância do produto até o quadro de distribuição, conforme tabela de Características Técnicas.
- Utilize disjuntor bipolar para 220V~ (fase-fase) ou disjuntor unipolar no condutor fase para 127V~ e 220V~ (fase-neutro).
- Desligue o disjuntor do quadro de distribuição de energia elétrica do circuito no qual será instalado o produto, antes de iniciar a instalação.

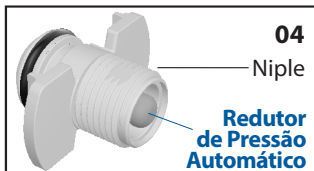
4 - PREPARAÇÃO PARA INSTALAÇÃO HIDRÁLICA

- Para um perfeito funcionamento deste produto, deve-se instalá-lo num ponto situado, no mínimo, 10 kPa (1,0 m.c.a.) e no máximo 400 kPa (40,0 m.c.a.) abaixo da caixa d'água, conforme tabela (Fig.: 03).
- Antes de instalar o produto, abra o registro e deixe correr bastante água, a fim de remover eventuais sujeiras existentes na tubulação, após isso feche o registro. O produto permite a instalação direta na saída de água DN15 (1/2).



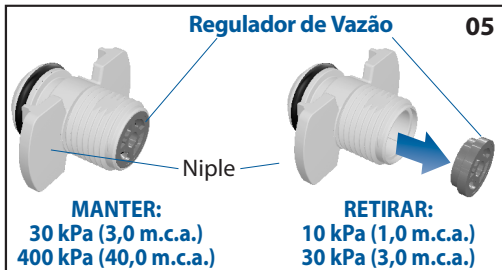
5 - INSTALAÇÃO HIDRÁLICA - ENGATE RÁPIDO

• Exclusivo para o modelo Acqua Century Eletrônico



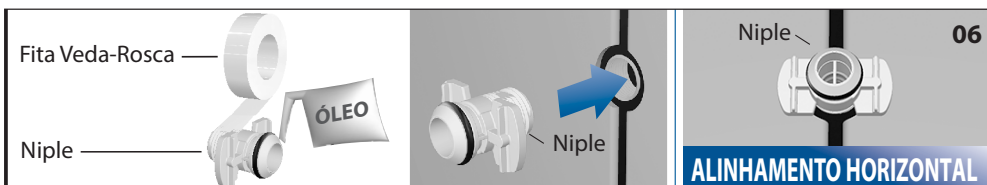
- Produto provido de **redutor de pressão automático** permanente (Fig.: 04), que funciona na faixa de pressão especificada, conforme tabela (Fig.: 03).
- O produto **não deve** ser utilizado sem este redutor, sua remoção implicará na **perda da garantia**.

• Exclusivo para o modelo Acqua Century Digital



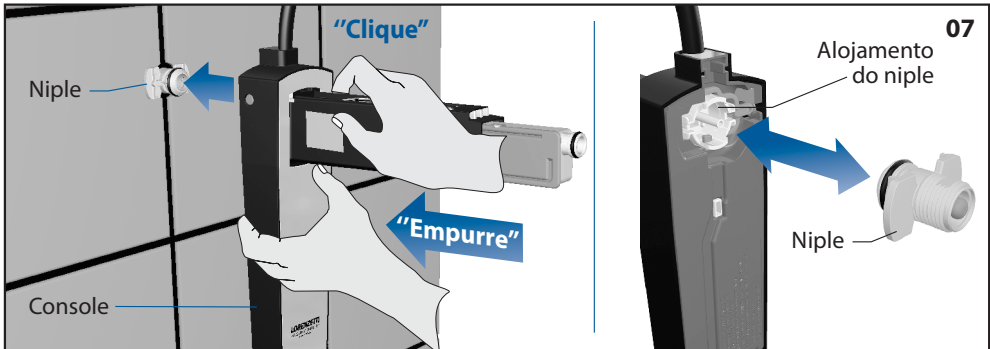
- Produto provido de **regulador de vazão**. Retire-o apenas se a coluna de água estiver ente 10kPa (1,0 m.c.a.) e 30kPa (3,0 m.c.a.) (Fig.: 05).
- Se a coluna de água estiver acima de 30kPa (3,0 m.c.a.) O produto **não deve** ser utilizado sem este regulador, sua remoção implicará na **perda da garantia**.

- Passe fita veda-rosca no niple e lubrifique o anel de vedação com o óleo (Fig.: 06).
- Instale o niple na parede, horizontalmente. Não utilize ferramentas (Fig.: 06).

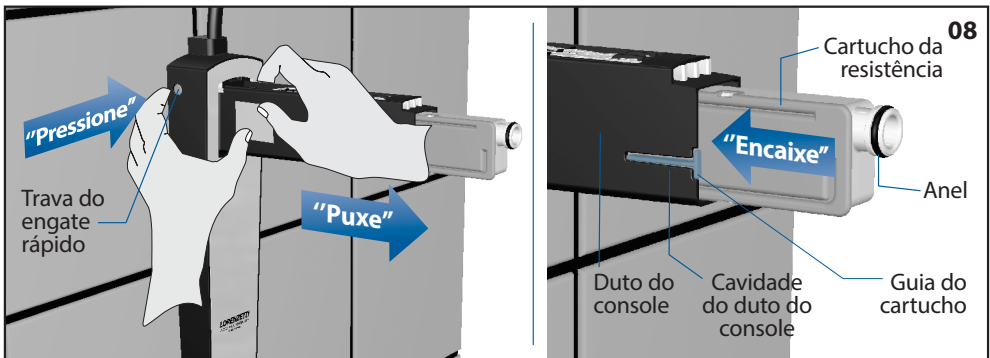


5.1 - CONEXÃO DO CONSOLE

- Com o niple instalado na parede, alinhe o alojamento do niple e com o uso apenas das mãos, faça o encaixe. Empurre o console contra o niple até ouvir um “clique” (Fig.:07).
- **Puxe o console para fora, a fim de constatar se está bem encaixado (Fig.:08).**

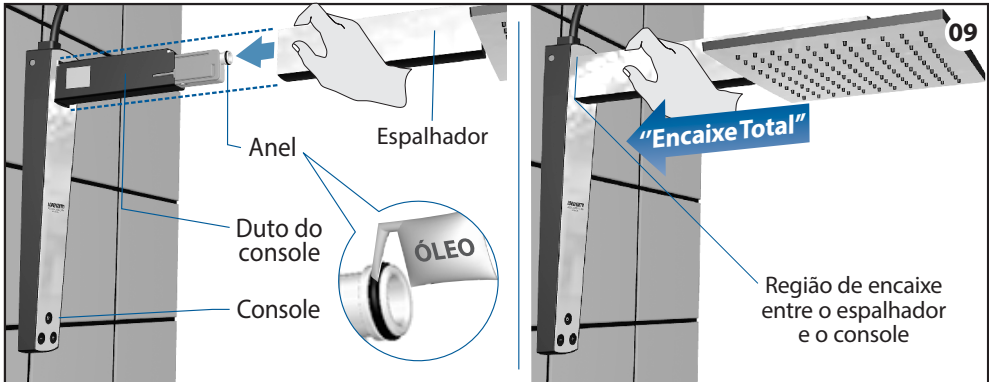


- Para retirada do produto, pressione a trava do engate rápido e puxe-o (Fig.:08).
- Certifique-se de que o cartucho da resistência esteja corretamente encaixado no duto do console. Observe se a guia do cartucho está totalmente encaixada na cavidade do duto do console (Fig.: 08). Caso não esteja, retire a resistência e lubrifique o anel com óleo (Fig.: 16).



5.2 - CONEXÃO DO ESPALHADOR

- **IMPORTANTE:** lubrifique o anel com óleo antes da conexão do espalhador (Fig.:09).
- Alinhe o espalhador com o duto do console, empurre o espalhador contra o duto do console (Fig.:09).



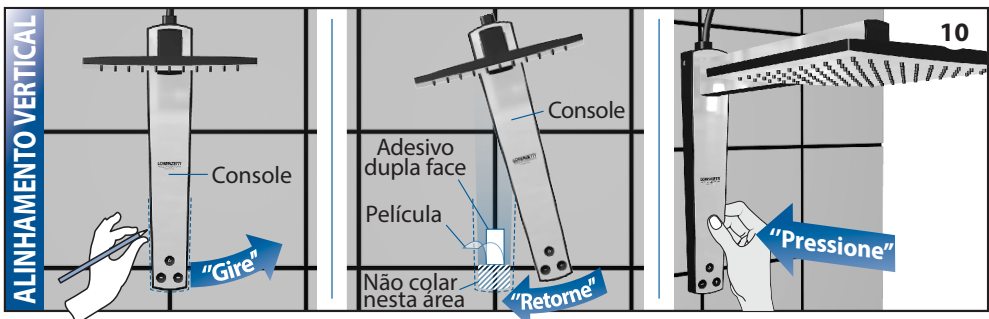
IMPORTANTE: Faça correr água pelo produto antes de fazer a conexão à rede elétrica, para encher de água a câmara de aquecimento e evitar a queima da resistência

- Verifique se há algum vazamento e em seguida feche o registro de água.

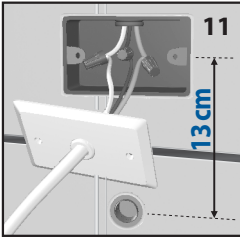
ATENÇÃO: Repita esta operação sempre que o espalhador for retirado.

5.3 - FIXAÇÃO ADESIVA DO CONSOLE

- Alinhe o console no sentido vertical, marcando com um lápis o alinhamento na parede. Em seguida, gire levemente o console no sentido anti-horário, até que a marcação fique desalinhada com o console (Fig.: 10).
- Limpe o local onde será colada a dupla face. Utilize álcool e pano seco para isentar a superfície de sujeiras e umidade.
- Retire uma das películas do adesivo dupla face enviado com o produto. Cole o adesivo conforme imagem abaixo. Retire a segunda película do adesivo (Fig.: 10).
- Retorne o console para a posição de alinhamento vertical, de forma que o adesivo dupla face cole na face traseira do console (Fig.: 10).
- Pressione levemente o console contra a parede para uma perfeita adesão (Fig.: 10).



6 - INSTALAÇÃO ELÉTRICA



- No caso de construções novas, providencie a caixa de derivação a 13 cm de distância, acima da saída de água (Fig.: 11).
- Desligue o disjuntor do quadro de distribuição de energia elétrica do circuito no qual será instalado o produto, antes de iniciar a instalação elétrica.
- A conexão do produto com a rede elétrica deve ser realizada com conectores adequados, recomenda-se que seja executada por profissional qualificado. Uma emenda irregular pode ocasionar aumento no consumo de energia elétrica, queda da tensão, funcionamento irregular do produto e em casos extremos o aquecimento dos condutores e eventuais danos ao produto e/ou à sua instalação.

• **NÃO USE NENHUM TIPO DE PLUGUE OU TOMADA PARA A INSTALAÇÃO DO PRODUTO.**

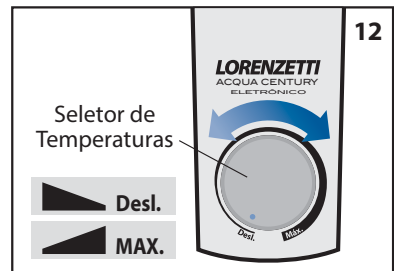
7 - ATERRAMENTO

IMPORTANTE PARA SUA SEGURANÇA:

- Para evitar riscos de choques elétricos, o condutor terra deste produto (condutor verde ou verde/amarelo) deve ser conectado a um sistema de aterramento conforme a ABNT NBR 5410. A instalação elétrica e o sistema de aterramento para este produto devem ser executados por pessoa qualificada.
- Não utilize o condutor neutro como aterramento.
- O sistema de aterramento garante sua segurança durante a utilização de aparelhos eletrodomésticos.
- Finalizando a instalação elétrica, ligue o disjuntor do quadro de distribuição em que está conectado o produto.

8 - UTILIZAÇÃO / CONTROLE DE TEMPERATURA - ACQUA CENTURY ELETRÔNICO

- Gire o seletor de temperaturas até atingir a temperatura desejada, sentido horário aumenta a temperatura e sentido anti-horário diminui (Fig.: 12).
- Para o produto entrar em funcionamento, basta abrir o registro de água. O acionamento do Produto é feito automaticamente.
- A mudança da temperatura pode ser feita com o produto em funcionamento.
- A temperatura de saída da água também pode ser regulada através do registro de água, aumentando ou diminuindo a vazão da água.



QUANDO UTILIZAR O PRODUTO JUNTAMENTE COM OUTROS SISTEMAS DE AQUECIMENTO:

- Posicione o seletor de temperaturas na posição Desliga (Fig.: 12).
- O sistema de aquecimento poderá fornecer água acima da temperatura adequada ao uso.
- Utilize o misturador, reduzindo e/ou aumentando a vazão de água quente e/ou fria para atingir a temperatura desejada.

PROTEÇÃO TÉRMICA - O produto desliga automaticamente caso a temperatura de entrada da água esteja muito alta.

8.1 - ECONOMIZANDO ENERGIA E ÁGUA - ACQUA CENTURY ELETRÔNICO


• Para aumentar ainda mais a economia em dias mais quentes, este produto lhe permite uma grande economia de energia elétrica e água. Para isso, gire o botão seletor de temperaturas para uma posição de menor aquecimento e regule a temperatura reduzindo o fluxo da água através do registro.

9 - UTILIZAÇÃO / CONTROLE DE TEMPERATURA - ACQUA CENTURY DIGITAL

LIGANDO O PRODUTO PELA PRIMEIRA VEZ:

• Ao conectar o produto à rede elétrica, a temperatura indicará **OFF** (desligado). Isso também acontecerá em caso de falta de energia.

SELECIONANDO A TEMPERATURA:

• Para ligar o produto, toque e segure em  até o painel ligar (Fig.: 13).
 • Para o produto entrar em funcionamento, abra o registro de água. O acionamento do produto é automático. Ao utilizar o produto pela primeira vez a água demorará cerca de 1 minuto para aquecer. O mesmo ocorrerá em caso de falta de energia ou após a troca da resistência.

• Para selecionar a temperatura toque em **-** ou **+** para diminuir ou aumentar a temperatura (Fig.: 13).


• A mudança da temperatura pode ser feita com o produto em funcionamento.

• Ao fechar o registro de água as indicações luminosas do painel permanecerão acesas durante alguns instantes. Qualquer toque na área de seleção, fará as indicações voltarem a acender.

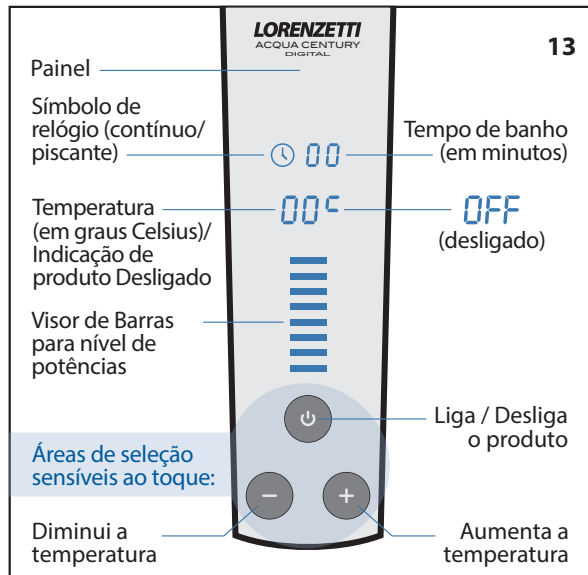
• A temperatura do último banho é memorizada e será retomada quando o registro de água for aberto novamente.

• Toda vez que a temperatura for ajustada, tocando em **-** ou **+**, o painel indicará brevemente a temperatura desejada, e depois, voltará a indicar a temperatura da água no momento.


• Não é necessário desligar o produto após o uso, ele entrará em stand by automaticamente.

• Se desejar desligar o produto, toque em  até o painel desligar (Fig.: 13).

Valores sugeridos	Referência
35°C / 37°C	Morno
38°C / 41°C	Quente
42°C / 44°C	Super Quente
45°C / acima	Não recomendado



INDICAÇÃO DO TEMPO DE BANHO:

- O símbolo  permanecerá aceso durante o banho e piscará quando o banho atingir 8 minutos.
- O Tempo de banho registra os minutos de utilização (de **0** a **99**), e é zerado ao fechar o registro de água. Uma nova contagem inicia quando o registro for aberto (Fig.:13).
- Tanto o símbolo quanto o tempo de banho, ajudam o usuário a administrar seu tempo de uso permitindo economizar água e energia.

INDICAÇÃO DO VISOR DE BARRAS:


- O visor de barras indica o nível de potência que o produto está consumindo para aquecer a água (8 níveis).
- Quanto mais barras estiverem acesas, de baixo para cima, mais energia o produto estará consumindo.
- A última barra superior piscará quando o produto não atingir a temperatura desejada. Para atingi-la, feche um pouco o registro de água, até que a barra pare de piscar.

QUANDO UTILIZAR O PRODUTO JUNTAMENTE COM OUTROS SISTEMAS DE AQUECIMENTO - FUNÇÃO FLEX:

- Selecione a temperatura de banho de sua preferência no painel do produto, em seguida abra somente o registro de água quente, mantendo o registro de água fria fechado.
- Quando a água quente do seu sistema de aquecimento chegar ao seu produto, você perceberá um pequeno aumento na temperatura da água e o Visor de Barras do produto vai reduzir gradualmente e, dependendo do valor da temperatura ele vai desligar o aquecimento por completo, a partir daí será o momento de utilizar o misturador de água, fique atento às seguintes condições:
 - ▶ O que o produto vai fazer? O seu Acqua Century desligará a resistência elétrica (todas as barras do Visor de Barras desligarão) e indicará apenas o tempo de banho e a temperatura da água quente que vem do seu sistema.
 - ▶ O que devo fazer? Você deve baixar a temperatura do seu Acqua Century no botão "**— temperatura**" (abaixo de 34°C, por exemplo), assim você vai criar condições para que seja possível utilizar o seu misturador e o produto manterá a resistência desligada durante a mistura.
 - ▶ Como efetuar a mistura? Com o registro de água quente totalmente aberto, abra gradativamente a água fria até encontrar o ponto ideal para seu uso. Ao terminar o banho, feche o registro de água quente primeiro para evitar possível escaldamento e depois o registro de água fria, voltando o seu Acqua Century para 40 °C, tocando no botão "**+ temperatura**".
 - ▶ O desempenho da mistura entre água quente e fria depende de vários fatores, como pressão da água e o tipo de misturador utilizado ("T" ou "Y"), caso encontre dificuldade para realizar a mistura entre em contato com o SAC - Serviço de Atendimento ao Consumidor.
- Caso a água quente do seu sistema for proveniente de aquecedor a gás, eventualmente o seu misturador poderá desligar o aquecedor durante a mistura. Neste caso, recomenda-se reduzir a temperatura do aquecedor. Esta ação reduz a necessidade de esfriar a água que foi aquecida e reduz o consumo de gás.

PROTEÇÃO TÉRMICA - O produto desliga automaticamente caso a temperatura de entrada da água esteja muito alta.

COMPORTAMENTO DO PRODUTO EM SITUAÇÕES ADVERSAS:

- Para sua segurança, se a temperatura passar de **58°C**, o aquecimento da água será desativado e o display de temperatura indicará o código **E1**.
- O display indicará **OFF** (desligado) assim que a temperatura da água diminuir, pressione  para reativar o aquecimento da água.

- Quando o display indicar o código **E3**, desligue o produto, desligue o disjuntor, remova o espalhador e recoloque novamente conforme orientações do Item 5.2. Religue o disjuntor, abra o registro e ligue o produto. Caso o display continue indicando o código **E3**, o produto deverá ser avaliado pelo SAL - Serviço Autorizado Lorenzetti.

ATENÇÃO:

- Este produto ajusta a temperatura de saída da água automaticamente em função da temperatura selecionada, isto significa que ele aquece a água se necessário. Se a temperatura da água que vem da sua instalação for maior do que a temperatura selecionada no display a resistência não aquecerá a água e neste caso a temperatura de saída será igual a de entrada.
- A temperatura indicada no display é apenas para sua referência, sempre que for utilizar o produto experimente a temperatura antes de iniciar seu banho.

9.1 - ECONOMIZANDO ENERGIA E ÁGUA - ACQUA CENTURY DIGITAL

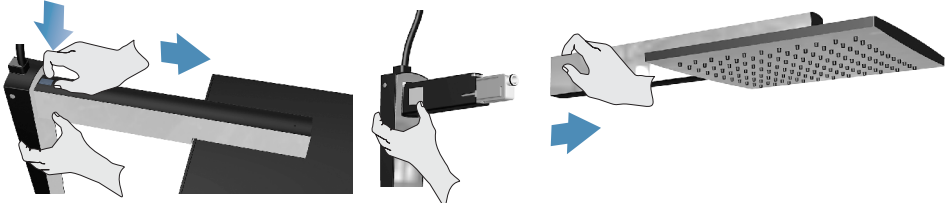
- Mantenha a temperatura selecionada e feche um pouco o registro para reduzir o fluxo de água. Nessa condição, perceba que uma ou mais barras poderão apagar, (redução na potência), aumentando a economia de energia e água.

10 - LIMPEZA E MANUTENÇÃO


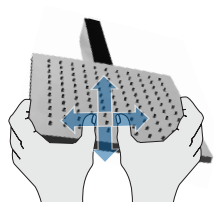
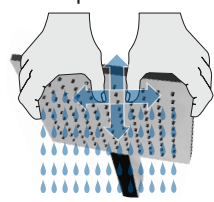
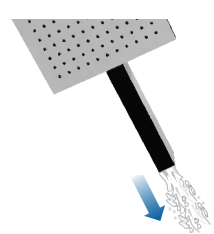
- Sujeiras e resíduos contidos na água podem prejudicar o funcionamento do produto.
- Antes de iniciar a limpeza do produto, desligue o disjuntor ou a chave fusível do quadro de distribuição de energia elétrica, do circuito no qual está instalado o produto (Fig.:02).
- **Para limpeza externa do produto**, utilize somente pano úmido. Não utilize produtos químicos, solventes, abrasivos tipo sabonácea, palha de aço, esponja dupla face e outros.
- **Para limpeza interna do espalhador**, siga os passos indicados abaixo (Fig.: 14).

Passo 1

Simultaneamente, aperte a trava do espalhador e puxe-o para frente, removendo-o.




14

<p>Passo 2</p> <p>Coloque água dentro do espalhador.</p> 	<p>Passo 3</p> <p>Flexione as membranas de borracha do espalhador</p> 	<p>Passo 4</p> <p>Agite bem, para que possa remover possíveis sujeiras do interior do espalhador.</p> 	<p>Passo 5</p> <p>Deixe escoar a água do seu interior.</p> 
---	--	--	--

- Após concluída a limpeza, recoloque o espalhador, conforme instruções (item 5.2 - CONEXÃO DO ESPALHADOR (Fig.: 09)).
- Depois da montagem do espalhador, deixe sair bastante água, afim de certificar-se da total limpeza do espalhador. Verifique se o fluxo de água está normal, o que lhe proporcionará um banho mais agradável. Repita essa operação sempre que verificar alguma obstrução com respectiva diminuição do fluxo de água ou quando o fluxo de água não sair verticalmente (jatos torcidos).
- Religue o disjuntor.
- Se a água fornecida apresentar tais características, providencie a instalação de dispositivos/filtros (consulte linha Loren Acqua Lorenzetti) capazes de evitar que sujeiras e resíduos cheguem até o produto. Certifique-se de que tais dispositivos não comprometam a pressão mínima de funcionamento.
- Não altere a regulagem dos contatos do produto, pois ela garante o funcionamento seguro do produto.
- Em caso de dúvidas, ligue para o SAL - Serviço Autorizado Lorenzetti.

11 - EVENTUAIS PROBLEMAS E RESPECTIVAS SOLUÇÕES

Observe o quadro abaixo antes de solicitar a Assistência Técnica Lorenzetti

PROBLEMA	CAUSA PROVÁVEL	SOLUÇÃO
O produto não liga automaticamente ao abrir o registro de água.	Disjuntor ou chave fusível desligado.	Acione o disjuntor ou a chave fusível.
	Modelo eletrônico = O seletor de temperaturas está na posição Mín.	Posicione o seletor de temperaturas em qualquer uma das posições de aquecimento.
	Modelo digital = produto desligado (OFF), E1* ou E3*	Ligue o produto selecionando  e aumente a temperatura.
Não sai água pelo produto.	O registro principal do seu banheiro está fechado ou há ar na tubulação.	Abra o registro principal e/ou as torneiras que pertencem ao mesmo circuito hidráulico, até remover todo o ar.
Diminuição da vazão de água.	Sujeiras no espalhador.	Faça a limpeza do espalhador de forma a desobstruir a passagem da água (Fig.: 14).
O produto esquenta pouco mesmo com o seletor de temperaturas na posição de maior aquecimento.	Condutores elétricos inadequados.	Consulte um profissional habilitado para verificar se os condutores estão de acordo com as especificações contidas neste manual.
	Tensão elétrica baixa.	Consulte um profissional habilitado para verificar se a tensão elétrica está abaixo dos valores nominais de fornecimento (127V~ ou 220V~). Em caso positivo, comunique à concessionária de sua região.
O Disjuntor Diferencial Residual (DR) está desarmando.	Sistema de aterramento não adequado.	Adeque o sistema de aterramento à norma NBR 5410.
	Mais de um aparelho conectado ao mesmo circuito elétrico.	Providencie um circuito elétrico exclusivo para o produto.

IMPORTANTE: Ocorrendo a queima da resistência, substituir pelas resistências de reposição, de acordo com a potência do produto.

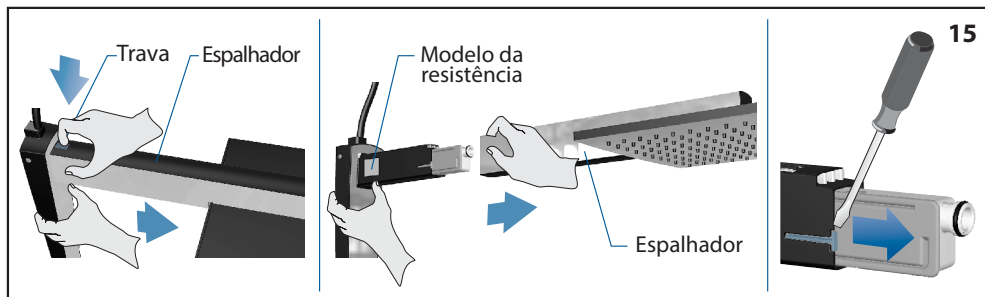
Acqua Century Eletrônico e Acqua Century Digital	127V~ 5500W	220V~ 6800W	220V~ 7500W
		Cód. 4065	Cód. 4065A

Em caso de defeitos nos condutores do cordão de alimentação do produto, não os substitua, retire o produto do ponto de utilização e o encaminhe ao SAL - Serviço Autorizado Lorenzetti.

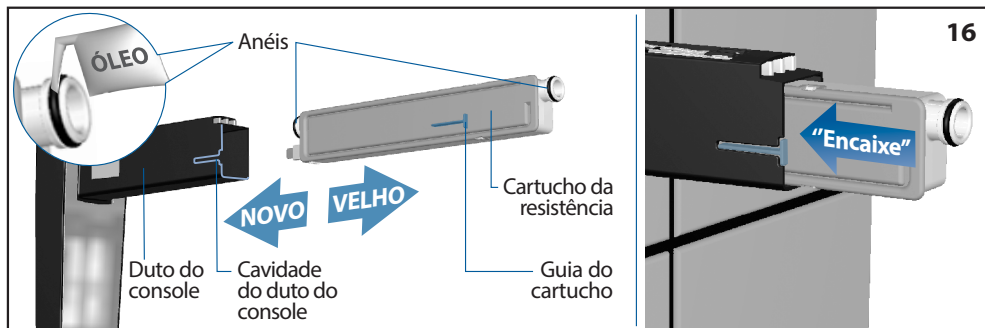
* Veja em comportamento do produto em situações adversas, Item 9.

12 - TROCA DA RESISTÊNCIA

- Desligue o disjuntor do quadro de distribuição de energia elétrica do circuito no qual está instalado o produto.
- Identifique qual o modelo da resistência, antes de comprar a nova (Fig.: 15).
- Pressione a trava e puxe o espalhador, soltando-o (Fig.: 15).



- Retire o cartucho da resistência, puxando-o para fora (Fig.: 16).
- Encaixe o novo cartucho da resistência, certificando-se que esteja corretamente posicionado. Caso necessário, lubrifique os anéis (Fig.: 16).
- Recoloque o espalhador conforme item 5.2 (Fig.: 09).



- **IMPORTANTE:** Abra o registro de água para encher o cartucho e evitar a queima da resistência. Certifique-se de que não há vazamentos. Se houver, repita a operação de montagem.
- Ligue o disjuntor.
- Siga essas orientações sempre que o produto for retirado por algum motivo.

13 - GARANTIA

TERMO DE GARANTIA

1-Este produto foi projetado para atender o consumidor. Para a concessão da sua garantia é imprescindível que sejam seguidas todas as recomendações constantes neste manual de instalação.

2-Este produto somente deve ser instalado por uma pessoa qualificada, de acordo com as especificações técnicas de instalação.

3-Este produto é garantido em todo o Território Nacional contra defeitos de fabricação pelo prazo de 1 ano, condicionado ao uso de resistência original Lorenzetti, (estando incluída neste período a garantia legal de 90 dias, estabelecida pela lei nº8078 de 11/09/90), quando utilizado para uso residencial, com início na data da emissão da Nota Fiscal. A resistência original Lorenzetti, possui a garantia legal pelo prazo de 3 meses.

4-Os produtos instalados em locais públicos ou de uso coletivo terão garantia legal de 90 dias, estabelecida pela lei nº8078 de 11/09/90, com início na data da emissão da Nota Fiscal.

5-Peças que apresentam desgaste natural de uso, terão garantia legal de 3 meses.

6-Esta garantia abrange exclusivamente a substituição e/ou conserto de peças que apresentam comprovadamente defeitos de fabricação ou de material constatado pelo Serviço Autorizado Lorenzetti, excluindo-se defeitos provenientes de transporte, instalação e uso inadequados.

7-Para atendimento do Serviço Autorizado Lorenzetti em produto dentro do prazo de garantia, é obrigatória a apresentação da Nota Fiscal de Compra.

8-As despesas de transporte para entrega e retirada dos aparelhos em garantia até os locais de Serviço Autorizado Lorenzetti, serão por conta do proprietário.

O Serviço Autorizado Lorenzetti cobrará do proprietário taxa de visita quando solicitado atendimento domiciliar.

A GARANTIA NÃO SERÁ APLICADA NAS SEGUINTE SITUAÇÕES:

1-Caso haja violação do produto ou conserto executado por pessoas ou empresas não autorizadas. Somente a rede de Serviço Autorizado Lorenzetti poderá realizar manutenções no produto.

2-Danos sofridos pelo produto em consequência de mau uso, quedas acidentais, manuseio inadequado, instalação incorreta e erro de especificação.

3-Danos causados aos acabamentos devido à limpeza inadequada com produtos químicos, solventes, abrasivos tipo saponáceo, palha de aço, esponja dupla face e outros.

4-Produto com corpos estranhos em seu interior tais como: cola, lubrificantes, detritos, estopas e outros.

5-Mudança da cor do produto devido a exposição a intempéries.

6-Produto instalado em locais onde a água é considerada não potável ou que contenha substâncias ou impurezas estranhas que comprometam seu bom funcionamento.

7-Aplicação de peças não originais, inadequadas, adaptações ou modificações não autorizadas.

8-Remoção do redutor de pressão automático do produto Acqua Century Eletrônico.

9-Remoção do regulador de vazão do produto Acqua Century Digital, quando instalado em local com coluna de água acima de 30kPa (3,0 m.c.a.).

IMPORTANTE:

-Para um funcionamento adequado e prolongado de seu produto, efetuar revisões periódicas, através do Serviço Autorizado Lorenzetti.

-A instalação deve ser realizada por uma pessoa qualificada, capaz de medir a pressão hidráulica e tensão elétrica no ponto de instalação do produto.



atendimento ao consumidor
0800 016 02 11
www.lorenzetti.com.br

LORENZETTI

Lorenzetti S.A. Indústrias Brasileiras Eletrometalúrgicas
Av. Presidente Wilson, 1230 - CEP 03107-901
Mooca - São Paulo - SP - Brasil
C.N.P.J. 61.413.282/0001-43